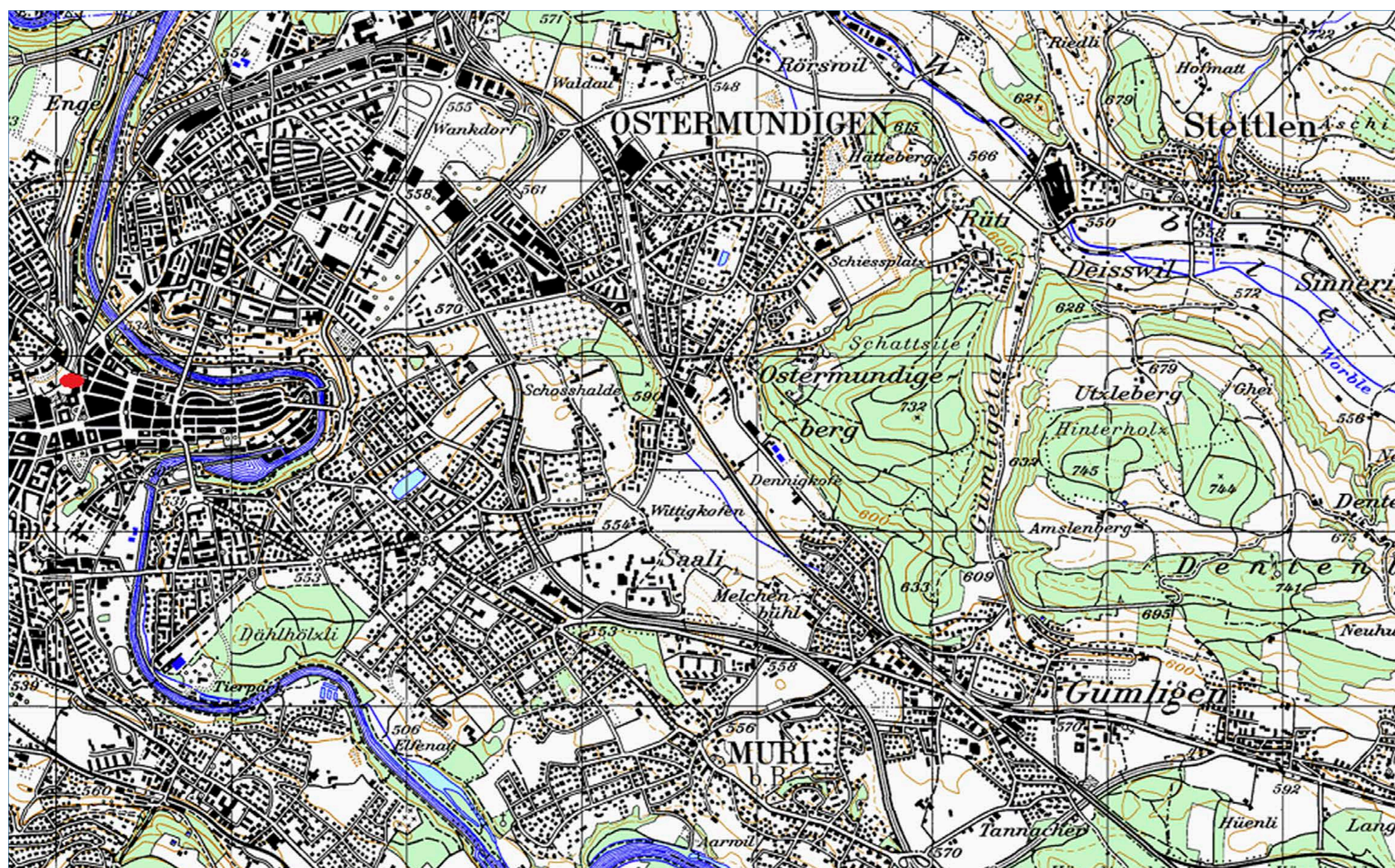




# Schmutzige Bomben

Unter einer schmutzigen Bombe (auch Dirty Bomb genannt) versteht man eine mit radioaktivem Material versehene konventionelle, «normale» Bombe. Die Fachleute sehen einen Terroranschlag mit einer schmutzigen Bombe als mögliche Bedrohung an. Tausende radioaktive Quellen sind weltweit im Gebrauch, wovon jährlich mehrere der Kontrolle verloren gehen. Die meisten dieser Quellen sind eher schwach radioaktiv und würden, sollten sie in die Umwelt verstreut werden, nur eine geringe Belastung für Mensch und Umwelt darstellen. Es gibt aber auch starke radioaktive Quellen, die eine ernst zu nehmende Gefahr für die Bevölkerung darstellen könnten. Allerdings können Langzeiteffekte, wie die Zunahme der Krebssterblichkeit innerhalb der betroffenen Bevölkerung durch geeignete Massnahmen minimiert werden. Diese bestünden in der vorübergehenden Einschränkung des Aufenthaltes im Freien, im vorübergehenden Aufenthalt im Keller oder Schutzraum, der zeitlich begrenzten Evakuierung, oder der definitiven Umsiedlung der Bevölkerung, sowie Einschränkungen im Konsum gewisser landwirtschaftlicher Produkte und vorübergehende Ernte-, Weide-, Jagd- und Fischeverbote. Ein finanzieller Schaden für die betroffene Stadt und die umliegende Region wäre unvermeidbar.

Zwei mögliche Dirty-Bomb Szenarien, welche die grosse Spannweite der Konsequenzen sowie die notwendigen Massnahmen für die Bewältigung darstellen. In beiden Fällen explodiert eine schmutzige Bombe auf der grossen Schanze in Bern



## Szenario 1

Dies ist ein relativ einfach zu realisierendes Szenario mit einer schwachen radioaktiven Quelle, wie sie regelmässig in diversen industriellen Anwendungen benutzt wird. Kurzfristig würde innerhalb des rot markierten Gebietes der Aufenthalt im Freien vorübergehend eingeschränkt werden. Nach Dekontamination der betroffenen Zone könnte diese Massnahme wieder aufgehoben werden.



## Szenario 2

In diesem Szenario wird mit einer Quelle gerechnet, die jener des Unfalls in Goiânia (Brasilien) 1987 entspricht. Wäre eine solche Quelle in der Hand von Terroristen, könnten sie damit eine schmutzige Bombe bauen.

### Kurzfristige Massnahmen:

Innerhalb der rot umrandeten Zone müsste die Bevölkerung evakuiert werden. Innerhalb der gelb umrandeten Zone müsste die Bevölkerung die Luftschutzkeller oder Keller aufsuchen und später evakuiert werden. Innerhalb des grün umrandeten Gebietes würde der Aufenthalt im Freien eingeschränkt werden. All diese Gebiete müssten dekontaminiert werden.

## Beiträge des Labor Spiez

Das Labor Spiez hat die Möglichkeiten untersucht, wie eine Terrororganisation mit einfachen Mitteln eine möglichst effiziente schmutzige Bombe bauen könnte, die Konsequenzen eines solchen Anschlages abgeschätzt, sowie die notwendigen Massnahmen aufgelistet, um im betroffenen Gebiet den Normalzustand zu retablieren. Das Labor Spiez arbeitet dafür eng mit anderen Bundesstellen und Behörden zusammen.

